

Raahe 2017

Raahen eteläisen ranta-alueen osayleiskaavan
arkeologinen inventointi



Halkokari.

Jaana Itäpalo 22.9.2017



KESKI-POHJANMAAN ARKEOLOGIAPALVELU



Tiivistelmä

Keski-Pohjanmaan Arkeologiapalvelu suoritti arkeologisen inventoinnin Raahen eteläisen ranta-alueen osayleiskaava-alueella. Työn tilaajat ovat Raahen kaupunki ja Ramboll Finland Oy. Maastotyön teki FM Jaana Itäpalo 17.5.-18.5., 24.7.-25.7. ja 19.9.2017 yhteensä 4,5 päivän aikana.

Alueelta ei tunnettu ennen inventointia arkeologisia kohteita. Perimätiedon mukaan Siniluodon Lohikarin edustalle on 1800-luvun puolivälissä haaksirikkoutunut purjealus, josta oli vielä 1970-luvulla jäänteitä nähtävissä. Inventointi kohdistui maa-alueille, potentiaaliset vedenalaiset kohteet on selvitetty olemassa olevan tiedon, vanhojen karttojen ja kirjallisuuden avulla.

Selvityksessä löytyi yksi muinaisjäänös. Järvelä tervahauta ja 13 kulttuuriperintökohdetta, jotka ovat kantatalojen ja yksinäistalojen paikkoja, pelto- tai kiviaitoja, vesi- ja maantieliikenteeseen liittyviä kohteita sekä kolmiomittaustornin jäänteet.



Sisällysluettelo

S.

1. Perustiedot.....	3
2. Lähtökohdat ja menetelmät.....	3
2.1. Esiselvitys.....	4
2.2. Tutkimushistoria.....	4
2.3. Maastoinventointimenetelmä.....	4
3. Maisema, topografia ja geologia.....	6
4. Alueen maankäytön historiaa	10
5. Tulokset.....	12
6. Yleiskartta.....	13
7. Kohdehakemisto.....	14
8. Kohdetiedot.....	15
9. Aineistoluetelo.....	42



1. Perustiedot

Inventointialue: Raahen eteläisen alueen osayleiskaava

Tilaja: Raahen kaupunki ja Ramboll Finland Oy

Inventoinnin laji: osainventointi

Kenttätyöaika: 17.5.-18.5., 24.7.-25.7. ja 19.9.2017, yhteensä 4,5 päivää

Karttanumerot: TM35-lehtijako, R4131R, R4132R, R4141 (mk 1:20000)

vanha yleislehtijako, 243206, 244104, 244105, 244107, 244108 (mk 1:20000)

Korkeus: n. 0- 17,5 m mpy

Koordinaattijärjestelmä: ETRS-TM35 FIN -tasokoordinaatisto

Kopio raportista: Museoviraston arkisto (digitaalinen ja paperikopio), Pohjois-Pohjanmaan museo (digitaalinen kopio)

Aiemmat löydöt:

Inventointilöydöt:

Aiemmat tutkimukset: Hiidenkangas (poistettu rekisteristä), tarkastusvuosi ja tekijä ?

Santikinmäki (poistettu rekisteristä), tarkastusvuosi ja tekijä ?



Osayleiskaavan sijainti.

2. Inventoinnin lähtökohdat ja menetelmät

Raahessa tehtiin keväällä, keskikesällä ja syksyllä 2017 arkeologinen maastoinventointi eteläisen ranta-alueen osayleiskaavan suunnittelualueella. Suunnittelualueen pinta-ala on noin 35,2 km², josta vesipinta-alaa on n. 20 km². Suunnittelualue ylittää Saloisten Aunolanperältä Pyhäjoen ja Raahen rajalle. Inventointiin kuuluivat maa-alueet, karit ja saaret, välitön rantavyöhyke, vedenalaiset kohteet on selvitetty historiallisten karttojen, kirjallisuuden ja olemassa olevan tiedon perusteella. Mantereella inventointialue on pääosin metsäistä, tiheämpiä asutusalueita on pohjoisessa Aunolanperällä, Järvelänjärven ympäristössä ja alueen eteläosassa Kultalanperällä ja Hurnasperällä. Haapajoki-Arkkukarin ja Piehingin keskustat ja osa Siniluodosta eivät kuuluneet selvitykseen.

Alueelta ei tunnettu ennen inventointia arkeologisia kohteita, ei myöskään vedenalaisia kohteita. Arkkukaris-
sa Santikinmäki (kiviaita) ja Aunolanperällä Hiidenkangas (röykkiöt) on poistettu rekisteristä. Perimätiedon mukaan Siniluodon Lohikarin edustalle on 1800-luvun puolivälissä haaksirikkoutunut purjealus, josta oli jään-
teitä nähtävissä vielä 1970-luvulla. 1600-1700-luvulta periytyvä Pohjanmaan rantatien linjaus kulkee kaavan
läpi valtatie 8 tuntumassa.



2.1. Esiselvitys

Arkeologisen potentiaalin arviointi perustuu alueella aiemmin tehtyjen maastotutkimusten tuloksiin ja eri aineistoihin, joiden avulla asemoidaan nykyiselle karttapohjalle tunnetut ja mahdolliset uudet muinaisjäännökset sekä muut ihmisen aikaansaamat poiskäytöstä jääneet rakenteet ja niiden sijainnille potentiaaliset maaston kohdat.

Keskeisiä aineistoja ovat Museoviraston digitaalinen tietokanta, GTK:n kallio- ja maaperäkartat, Maanmittauslaitoksen ortoilmakuvat, korkeusmalli sekä laserkeilausaineisto. Kirjallisuuden ja vanhimman tarkemman karttamateriaalin avulla on selvitetty mahdollisten autoituneiden kantatalojen paikat tai muut poiskäytöstä jääneet yli 100 vuotta vanhat asutushistorialliset ja elinkeinohistorialliset kohteet, esimerkiksi kylien venesatamapaikat, laiturit jne. Aluetta kuvaavat isojakokartat on laadittu 1760-1790-luvuilla. Vanhimpien vuonna 1954 valmistuneiden peruskarttojen avulla on arvioitu nuorempia kohteita.

2.2. Tutkimushistoria

Suunnittelualue kuului vuoden 1999 Raahen kuntainventointiin (Mika Sarkkinen, Museovirasto ja Pohjois-Pohjanmaan liitto). 1600-1700-luvuilta periytyvän Pohjanmaan rantatien linjaus on kartoitettu kokonaan Pohjois-Pohjanmaalla vuonna 2000 (Aimo Kehusmaa, Pohjois-Pohjanmaan liitto, Oulun tiepiiri). Vuoden 2009 Pyhäjoen Hanhikiven osayleiskaavan inventointiin kuului myös Raahen puolella valtatie 8 länsipuolella oleva alue Kultalanperälle asti (Katja Vuoristo, Museovirasto).

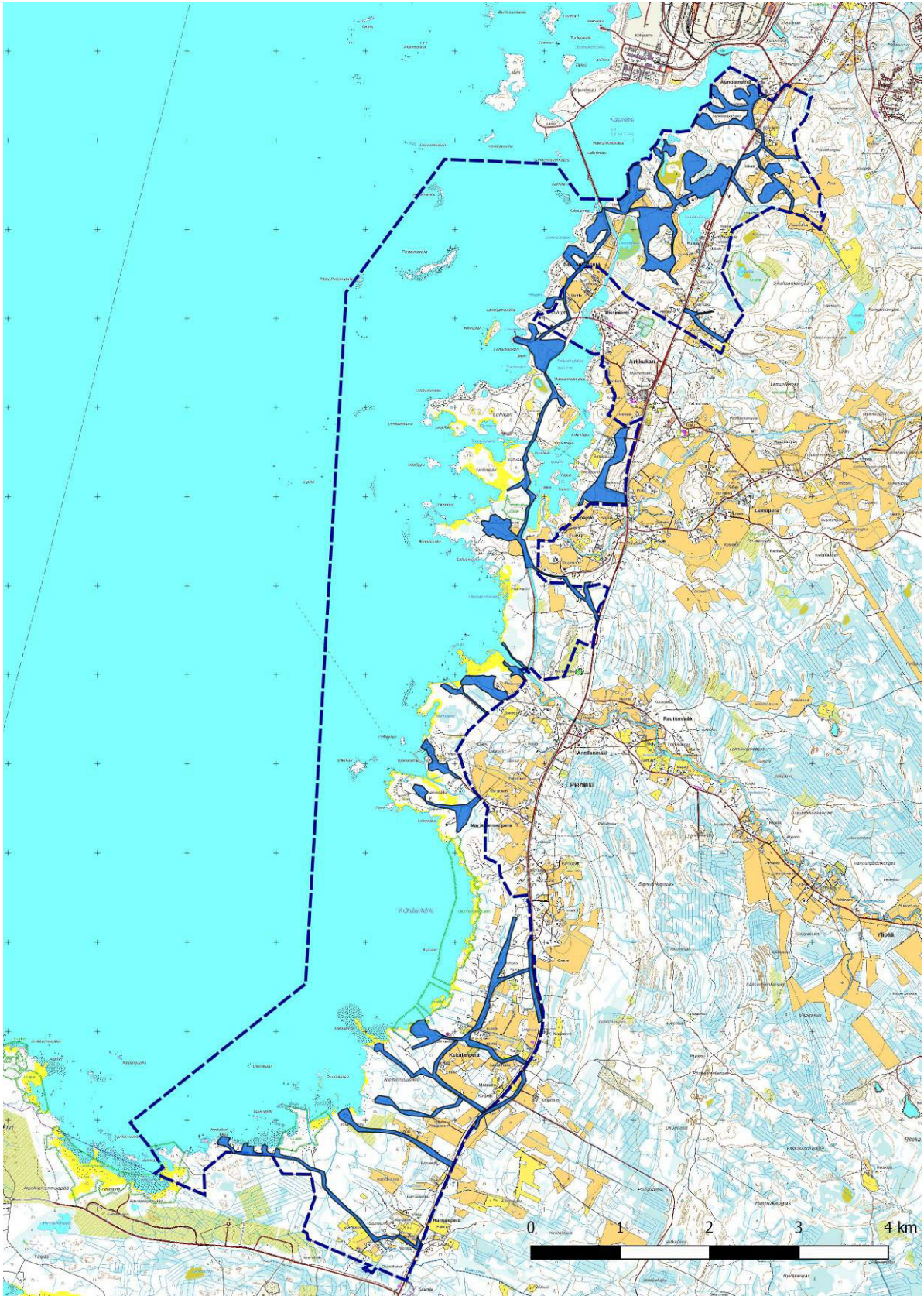
Raahessa on tehty meriarkeologinen inventointi vuonna 2014 (Rami Kokko ja Aki Leinonen, Ark-sukellus). Inventoinnissa kartoitettiin rannikon ja sisäsaariston ranta- ja vesialueita maan päällä ja veden alla. Perimätiedon mukaan Lohikarin edustalle on haaksirikkoutunut 1800-luvun puolivälissä purjealus, jonka jäänteitä oli nähtävissä vielä 1970-luvulla Piitanassa (ks. hyllyn historiallisesta taustasta s. 10). Maankohoamisen vuoksi hylky on nykyisin maalla. Hylystä ei tehty havaintoja vuonna 2014. Muita mahdollisia meriarkeologisia kohteita ei nyt kohteena olevalta alueelta mainita.

2.3. Maastoinventointimenetelmä

Maastoinventointi perustui esiselvitykseen, alueella ja lähiseudulla tehtyjen aiempien arkeologisten selvitysten tuloksiin, Museoviraston ylläpitämään digitaaliseen tietokantaan, maaperäkarttoihin, korkeusmalliin, ortokuvaan, korkeusprofiiliin ja laserkeilausaineistoon.

Maastotarkastukset kohdennettiin uusille rakennuspaikoille, esiselvityksessä paikannettuihin mahdollisiin arkeologisiin kohteisiin ja topografian perusteella lupaaville rakentamattomille alueille. Maannosta ja rakenteellisilta vaikuttavilla kuoppia ym. muodostelmia tarkastettiin kairaamalla. Piitanan hylkyä on etsitty vuoden 2014 meriarkeologisessa inventoinnissa, ja nyt sitä ei etsitty. Kaikki karit sijaitsevat alle 2,5 m mpy, Siniluodon Hir-mukarin ja Isolahden Pöhlön laet ovat n. 2,5 m mpy. Niillä tai kareilla ei sijaitse korkeuden tai esiselvityksen perusteella arkeologisia kohteita eikä alueille ole suunnitteilla muuttuvaa maankäyttöä, joten käyntejä niille ei tehty.

Havaituista kohteista otettiin valokuvia, kirjattiin maasto- ja maisemaselvityksiä sekä mahdolliset taustatiedot. Sijainti mitattiin gps-paikantimella, jonka tarkkuus on n. +/- 3-6 m. Paikkatietohallintaan käytetään QGIS 2.8-ohjelmaa.



Inventoidut alueet sinisenä.



3. Maisema topografia ja geologia

Alue on maisemaltaan ja topografialtaan vaihtelevaa. Sitä leimaavat kauniit ranta-alueet, joilta melkein kaikkialla aukeaa avomerimaisemia. Pääosa inventointialueesta on metsää, joka vaihtelee kuivista mäntykan-kaista rantojen lehtomaisiin metsiin. Tiheämpiä asutusalueita on pohjoisessa Aunolanperällä, Järvelänjärven ympäristössä ja alueen eteläosassa Kultalanperällä ja Hurnasperällä. Haapajoki-Arkkukarin ja Piehingin keskustat sekä Siniluodon vanhin asutusalue eivät kuuluneet selvitykseen. Peltoja on lähinnä eteläosassa Kultalanperällä. Pohjoisessa rakentamattomia rantoja on lähinnä vain Kuljunlahden rannalla. Haapajoelta etelään rannat ovat pääosin matalia, mökkiasutus sijaitsee rypäsmäisesti, paikoin se on harvaa. Piehingissä laaja laguunimainen Kultalanlahti on luonnonsuojelualueena.

Pohjoisosassa esiintyy selviä korkeuseroja, enimmillään n. 10 m / 100 m, alueen keskiosassa Santikinmäellä korkeusero on ollut arviolta enimmillään n. 15 m / 100, korkein n. 20 m mpy ollut laki on hävinnyt soranotos-sa. Pohjoisessa maaperä on lähinnä moreenia ja siellä esiintyy kivikkoisia mäkiä ja loivasti kumpuilevaa maastoa. Korkeimmat rannat esiintyvät Siniluodonperällä, Haapajoelta etelään ranta on matalaa ja siellä esiintyy laajoja hiekkarantoja, niiden välissä on hyvin kivikkoisia ja karikkoisia rantoja, Raahen ja Pyhäjoen rajan tuntumassa Halkokarilla on kallioisia rantoja.

Alueen pohjoispuolella oleva Kuljunlahti padottiin ja sen sekä Piehinginjoen väliin kaivettiin kanava Rautaruukin toimintaa varten 1960-luvulla. Piehinginjoen ja Haapajoen suualueet sijaitsevat kohdealueella. Pohjois-osassa on hieman isompi Järvelänjärvi valtatie 8 varrella.

Vesialueille ei sijaitse isompia saaria. Karit ovat alle 2,5 m mpy, ja muokkautuvat edelleen jäiden liikkumisen vaikutuksesta. Raahen seutu on nopean maankohoamisen aluetta, nousunopeus on nykyisin n. 8 cm / 100 vuotta.



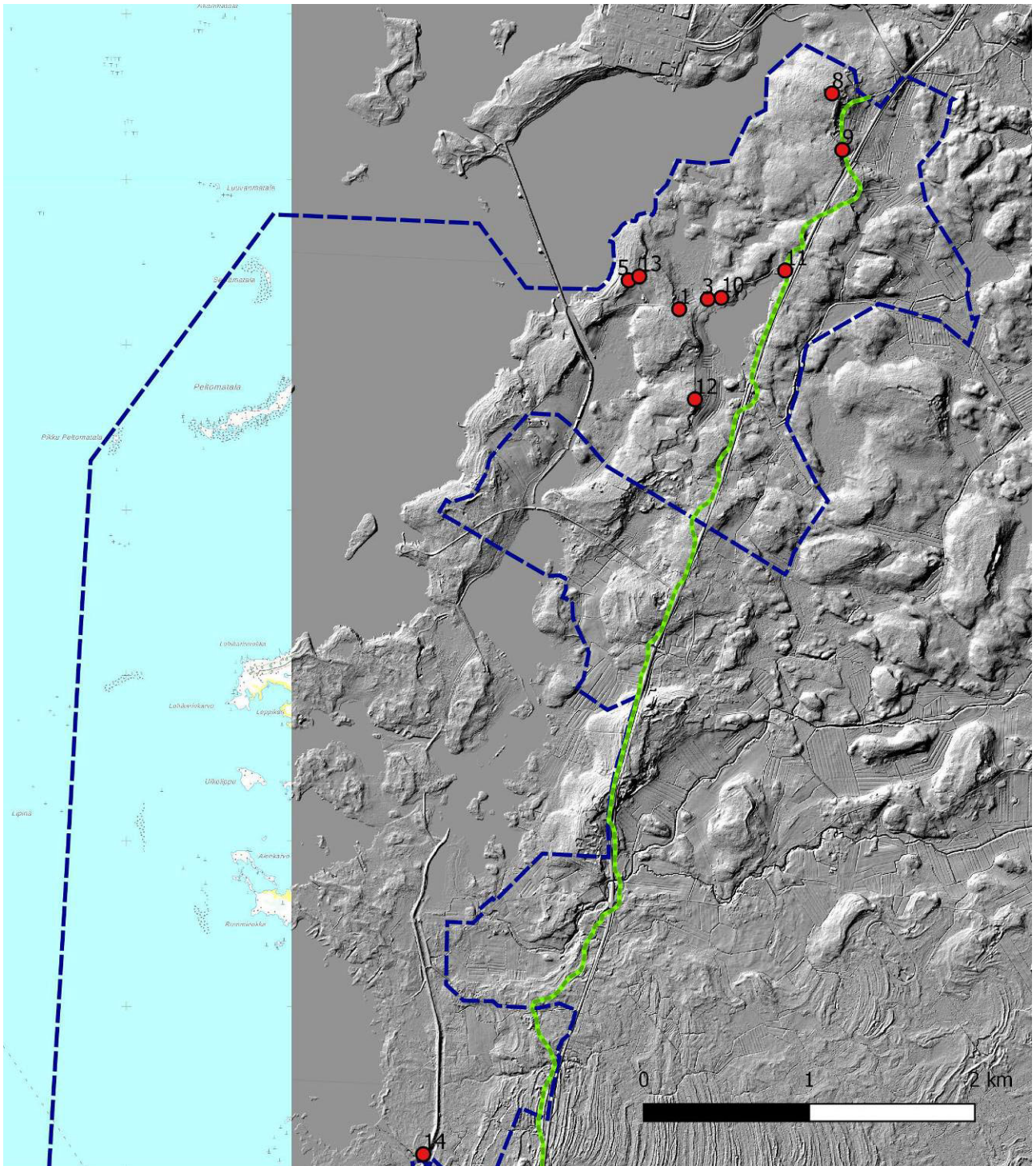
Tasaista maankohoamisranta Piehinginjoen suun länsipuolella.



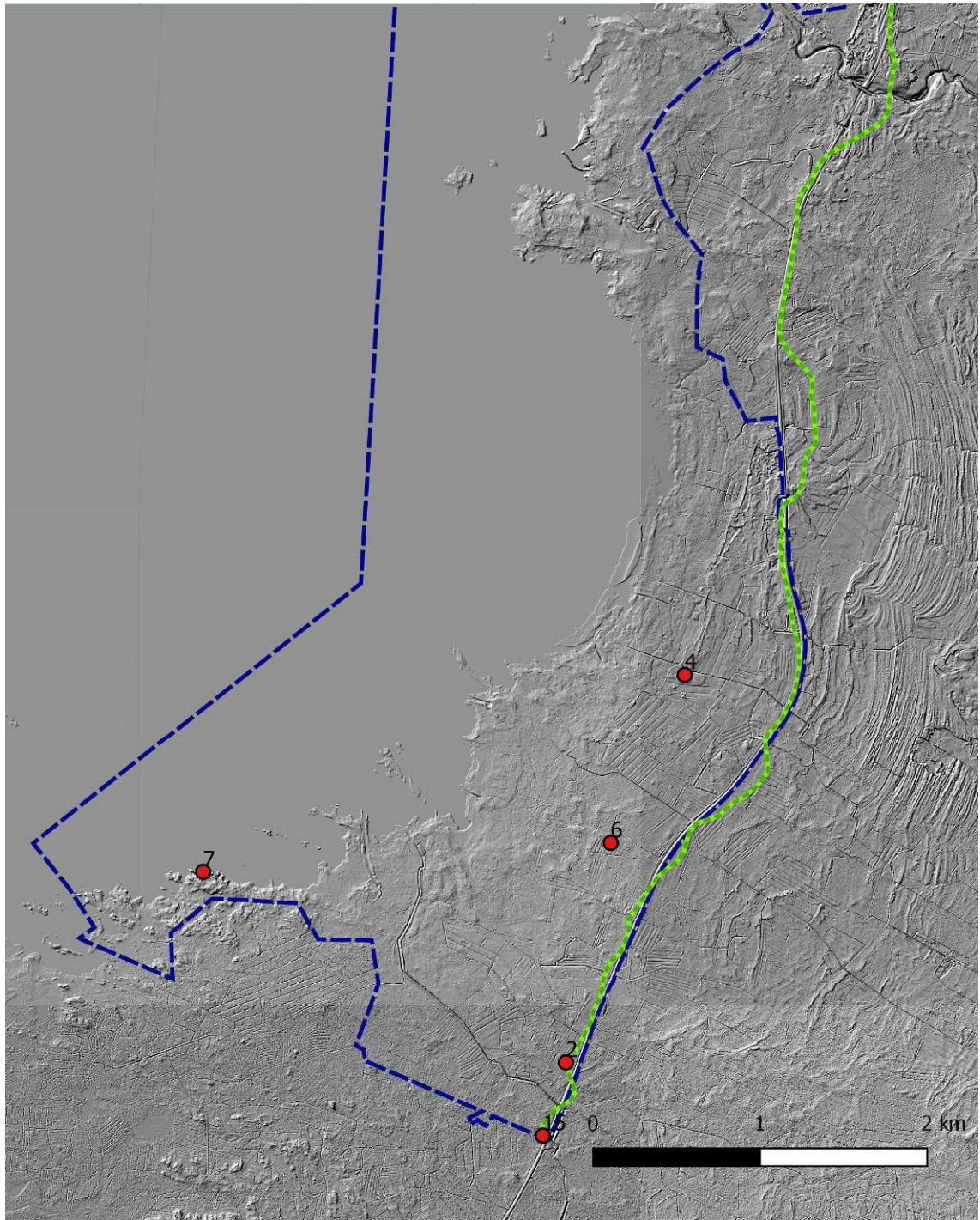
Kuljunlahden ja Piehinginjoen yhdistävä kanava kaivettiin 1960-luvulla, Raahen terästehdas saa jäähdytysvetensä joesta, kuva etelään.



Inventointiin kuului myös SSAB:n (entisen Rautaruukin) teollisuusalueita.



Pohjoisosa 2 m:n korkeusmalliin perustuvaa vinovalovarjosterasteria vasten, Mml (4/2017). Inventoinnissa paikannetut kohteet numeroitu, Pohjanmaan rantatien linjaus vihreänä viivana.



Eteläosa 2 m:n korkeusmalliin perustuvaa vinovalovarjosterasteri vasten, Mml (4/2017). Inventoinnissa paikannetut kohteet numeroitu, Pohjanmaan rantatien linjaus vihreänä viivana.



4. Alueen maankäytön historiaa

Esihistoriallinen aika

Korkeimmat alueet sijaitsevat n. 17,5 m mpy, joten alueella voi olla jakson kohteita varhaisrautakaudelta ajanlaskun alun taitteesta alkaen. Lähialueilla on kaksi rautakautista kalmistoa, vastaavia tunnetaan muualta Pohjois-Suomesta muutamia. Kertunkankaan rautakautinen kalmisto löytyi vuonna 2016 Honganpalosta. Noin 1,5 km kaavasta itään Leinoperällä Tervakankaan rautakautisessa kalmistossa on suoritettu kaivauksia vuosina 1990-1993. Löytöinä oli useita esineellisiä polttohautauksia ja yksi esineellinen ruumishautaus. Vajaa kilometri itään Leinoperällä Lamunkankaan yksittäinen kivilatomo n. 20 m mpy voi sekini ajoittua rautakauteen. Muut lähialueen esihistorialliset kohteet sijaitsevat korkeammilla muinaisranta-alueilla.

Aunolanperällä Hiidenkankaalla mainitaan vanhoissa tiedoissa olleen "hiidenkiukaita" (Santeri Ingman, Salon kihlakunnan muinaistieteellinen kertomus. Käsikirjoitus 1888). Europaeus mainitsee paikkakuntalaisten kertovan, että paikalta on löytynyt rauta-aseita kivien lomasta (Aarne Europaeus, Kertomus Saloisten Pirttivaaran ja Paavolan "jättiläiskirkoista". Käsikirjoitus. 1910). Lisäksi mäellä olleista kuopista (mahdollisista rakka-kuopista) on perimätietoa lähihistoriastakin (Hiidenkalliota lähellä asunut [REDACTED] antama tieto 1992 allekirjoittaneelle). Hiidenkangas on ehtinyt tuhoutua soranotossa ja kysymys mahdollisista siellä olleista rakenteista jää avoimeksi. Alueen pohjoisosan korkeammalle kohoavat moreenimäet ovat mahdollisia löytää rautakautisia kohteita.

Historiallinen aika

Kohdealue on kuulunut historiallisiin Piehingin ja Salon kyliin, Piehinkiin luettiin kuuluvaksi myös Haapajoki, Siniluoto ja Järvelänjärven ympäristö luettiin Salon kylään. Näiden alueiden lähimmäs merenrantaa syntynyt asutus on Salon emäpitäjän vanhinta, ja sen voi olettaa syntyneen keskiajalla. Vuonna 1543 Piehingin isäntälueelluissa esiintyy kolme nimeä, joista yksi oli Marjaniemen talo. Maanherra-niminen talo esiintyy vuoden 1548 verokirjassa. Lisäksi Piehingissä oli Juutisen, Rautian, Haapajoen ja Puustin talot ilmeisemmin jo 1540-luvulla. Salon kylässä oli mahdollisesti Siniluoto, Kulju, Orava ja Honka, joiden talonimiä ei vielä 1500-luvun lähteissä mainita. Vuonna 1548 Piehingissä oli 7 taloa. Vuoteen 1570 Piehinkiin syntyi 3 uutta taloa, Salon kylään ei syntynyt uusia taloja. 1715 Piehingissä oli 14 taloa, joista 9 merkittiin autioksi isonvihan jälkeen (Luukko Armas, Pohjois-Pohjanmaan ja Lapin historia 2, s. 326-327). Kohdealueella sijaitsevat tunnetut ennen isoajakoa perustetut talot eteläosassa ovat Hurnasti, Kultala ja Pihlajaniemi, pohjoisosassa Mutala ja Järvelä. Taloista vanhin on Järvelä ja se on perustettu viimeistään 1500-luvun lopulla.

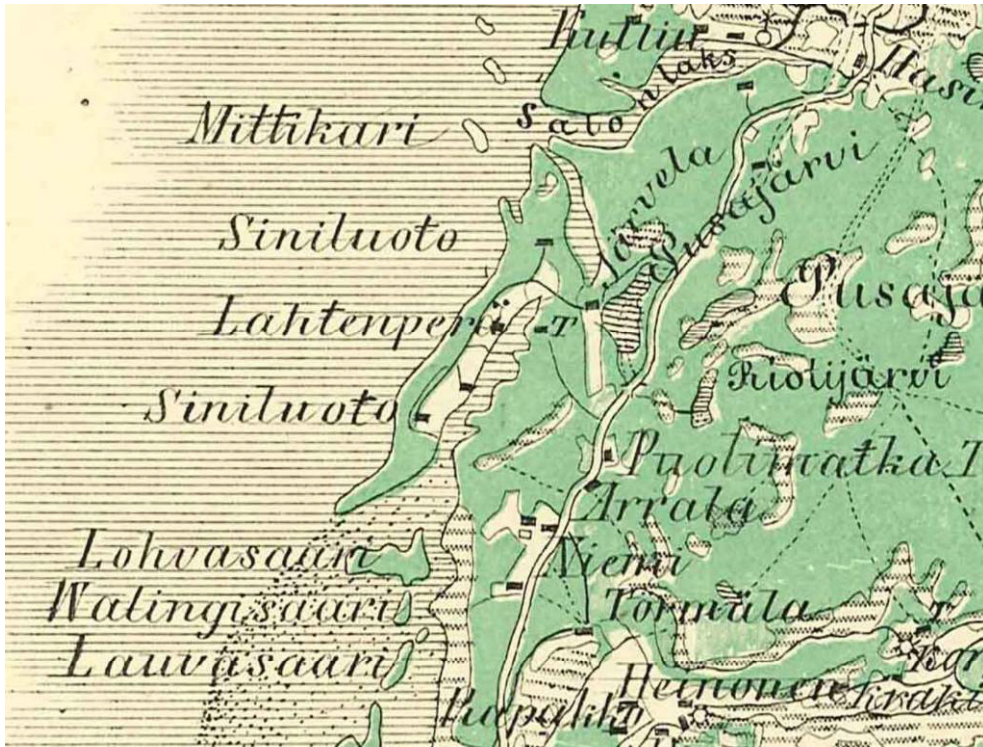
Raahessa laivaliikenne ja kauppa ovat olleet 1500-luvulta lähtien merkitseviä elinkeinoja. Ennen 1600-lukua satama oli ensin Saloisissa Salonlahdessa ja sen jälkeen Lapaluodossa Satamalahdessa. Lähdetiedot näistä ovat kuitenkin hyvin niukkoja. Maankohoamisen vuoksi uusi satamapaikka siirrettiin 1600-luvun puoliväliin mennessä nykyisen Pikkulahden alueelle (Söderholm Alma, Raahen kaupunki 1649-1899, s. 2, Raahen tienoon historia 1, s. 229). 1800-luvun lopulla laivaliikenteen vilkkaampi kausi oli ohitse. Lapaluodon sataman liikenne oli vilkkainta vuosisadan vaihteessa, jolloin suurin osa laivoista oli vielä purjelaivoja. Myös rannikkolaivaliikenteellä on ollut merkitystä 1900-luvun alkupuolelle asti, mm. Pietari-Tornio reitin alukset pysähtyivät Raahessa (Raahen tienoon historia 3, s. 77, 84-86).

Kaava-alueen reuna rajautuu pohjoisessa Kuljunlahteen, joka jatkui 1700-luvun alussa pidemmälle sisämaahan. Siniluodon ja Haapajoen edustalla oli saarien ja karikoiden suojaamaa rantaa, Piehingissä saaristoa oli vähemmän. Siniluodon satamassa aloitettiin 1900-luvun alkuvuosikymmeninä kaivos- ja paperipuiden vienti ulkomaille.

Lohikarin edustalle on haaksirikoutunut 1800-luvun puolivälissä purjealus, jonka jäänteitä oli nähtävissä vielä 1970-luvulla Piitanassa. Tapahtumasta on säilynyt perimätietoa ja tarinoita 1700-luvulta asti. Purjelaivan hyllyn mainitaan olleen n. 100 m Piehinginjoen suusta pohjoiseen. Se käytettiin lopullisesti paikkakuntalaisten polttopuina keväällä 1951. Edesmennyt piehinkiläinen Augusti Pehkonen muisteli kuulleensa, että laivan perässä olisi ollut jotain "Piitämä" tai sen tapaista, tämän perusteella arveltiin, että laiva olisi ollut matkalla Piiteästä. Viimeiset jäänteet laivasta saatiin Raahen museoon Alilan halkovajasta Piehingistä (Felix Onkka, Tarinoita Raahesta ja lähiympäristöstä. 1983. S. 61. Perimätietoa hyllystä kertoi myös piehinkiläinen [REDACTED] [REDACTED]. Haaksirikko oli aikanaan merkittävä tapahtuma paikkakunnalla, mistä osoituksena on tarkka ja vanha perimätieto. Piehinginjoen suusta pohjoiseen sijaitsevan ranta-alueen nimi on nykyäänkin Piitana, pe-



ruskartalla esiintyvät nimet "Piitamakivi" ja "Piitamakivenperukka".



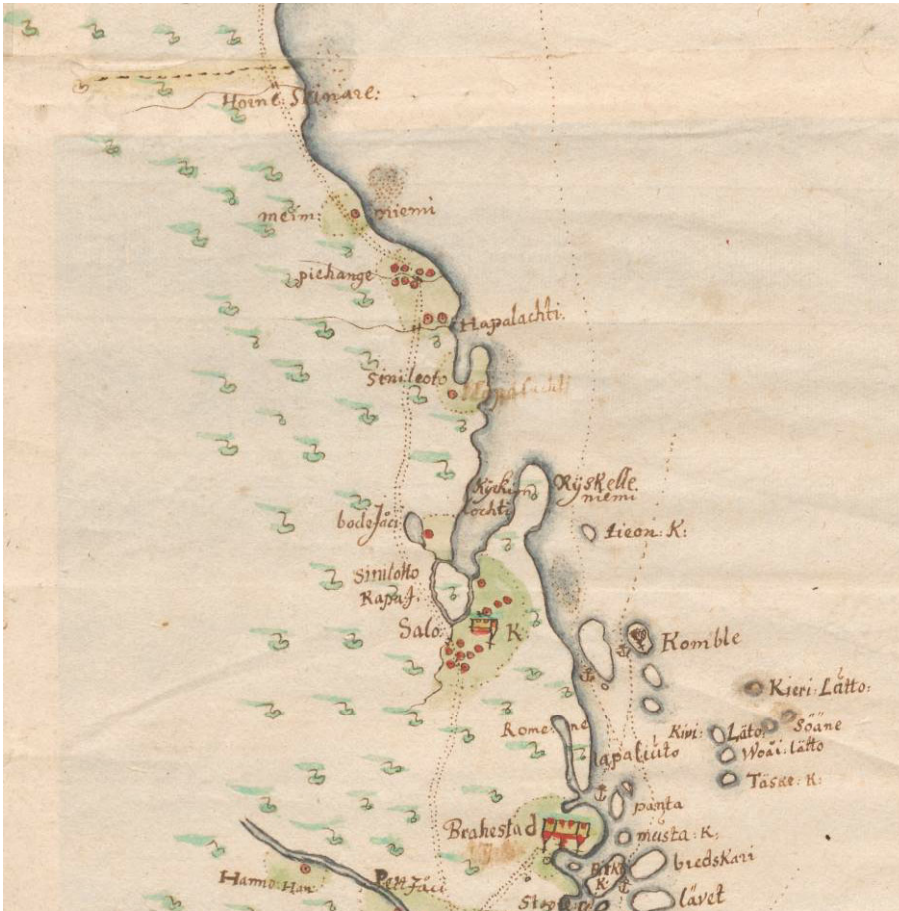
Ote Kalmbergin 1800-luvun puolivälissä laaditusta kartastosta. Haapajoen ja Arkkukarin edustalla oli suojaista saaristoa, Kuljunlahti eli Salonlahti ylsi pidemmälle sisämaahan. Kartta, <http://www.vanhakartta.fi/>

Kohdealueilla historialliset pääelinkeinot ovat olleet maanviljelys, karjatalous, kalastus, tervanpoltto ja metsätyöt. Rannoilla on laidunnettu karjaa lähihistoriaan saakka. Pien ja tervanpoltto vähenivät 1800-luvun lopulla ja samaan aikaan metsä- ja uittotyöt tulivat tärkeiksi. Tärkeimpiä kalastamiseen käytettyjä matalikkoja oli mm. Peltomatala Siniluodon edustalla. Kuljunlahti oli kalavalkama. Vuonna 1896 perustettiin Kalastusyhdistys, johon kuuluivat piehinkiläiset ja saloistelaiset kalastajat. Kihlakunnantuomari Törnstedtillä oli isonvihan jälkeensä saha Piehingiessä. (Raahen tienoon historia 2, s. 279 ja Raahen tienoon historia 3, s. 119 ja 146).

Raahen varhaisimmat laivojen rakennuspaikat eivät ole tiedossa, vesistö- ja asutushistorian perusteella yksi todennäköinen sijainti on ainakin muinainen Salonlahden alue. 1600-luvulla rakennuspaikka oli keskustan pohjoispuolella saarella nykyisen Pitkänkarin alueella ja kaupungin länsiosassa. Maankohoamisen seurauksena laivaveistämöt siirrettiin Varvin telakalle Lapaluotoon 1800-luvun alkupuolella. Kohdealueelta ei tunneta laivanrakennuspaikkoja.

Yksi perimätiedoissa mainittu Salon ensimmäisen kirkon sijaintipaikka on Kirkkoluoto, joka sijaitsee kaava-alueesta n. 750 m pohjoiseen. Paikalla tehtiin vuonna 1988 kaivaus. Varmojä todisteita kirkonpaikasta ei kuitenkaan löytynyt (Eero Jarva, Oulun yliopisto).

1600-luvulta periytyvän Pohjanmaan rantatien linjaus kulkee kaavan halki valtatie 8 varrella.



Ote Claes Claessonin 1600-luvun puolivälissä laatimasta geometrisesta kartasta, johon on merkitty kohdealueelle useita taloja, mm. Piehinginjoen suulla oli 7 taloa. Kartalle on merkitty myös purjehdusreitit ja ankkuroitumispaikkoja sekä yksi kummeli. Kartta, <http://www.vanhakartta.fi/>

5. Tulokset

Selvityksessä löytyi yksi muinaisjäänös, Järvelä tervahauta ja 13 kulttuuriperintökohdetta, jotka ovat kanta- ja yksinäistalojen paikkoja, pelto- tai kiviaitoja, ves- ja maantieliikenteeseen liittyviä kohteita sekä kolmiomit-taustornin jäänteet. Kantatalojen paikat sijaitsevat rakennetuilla tiloilla ja omakotitaloalueilla. Vanhan kartta-materiaalin perusteella ei paikannettu muinaisjäänöksiä.

Alueelta ei ollut tiedossa meriarkeologisia kohteita eikä niistä löytynyt uusia viitteitä kirjallisuudesta tai niihin viittaavia merkintöjä vanhoilta kartoilta. Kohdealue sijaitsee pääosin syrjässä tunnetuilta vanhimmilta purjeh-dusreiteiltä, mikä lienee keskeisin syy hylkyhavaintojen vähäisyyteen tällä alueella. Mahdollinen meriarkeolo-ginen kohde on perimätiedon mukaan Siniluodon Lohikarin edustalle 1800-luvun puolivälissä haaksirikkoutu-neen purjealuksen hylky, jonka jäänteet olivat Piitanassa vielä 1970-luvulla nähtävissä. Hylkyä on etsitty vuo-den 2014 meriarkeologisessa inventoinnissa, mutta havaintoja siitä ei tehty. Piitanan hylkyä ei etsitty tässä inventoinnissa.

22.9.2017

Jaana Itäpalo

Jaana Itäpalo



6. Yleiskartta



Kohteet 1-15 ympyränä, Pohjanmaan rantatien linjaus vihreänä viivana.



7. Kohdehakemisto

Kohde	sivu	tyyppi/ tyypin tarkenne	ajoitus	lkm.	status
1 Järvelä 3	15	Työ- ja valmistuspaikat /tervahaudat	Uusi aika	1	U
2 Hurnasti	16	Kylänpaikat/kantatalot	Uusi aika	1	K
3 Järvelä	19	Kylänpaikat/kantatalot	Uusi aika	1	K
4 Kultala	21	Kylänpaikat/yksinäistalot	Uusi aika	1	K
5 Mutala	23	Kylänpaikat/yksinäistalot	Uusi aika	1	K
6 Pihlajaniemi	25	Kylänpaikat/kantatalot	Uusi aika	1	K
7 Halkokari	27	Kulkuväylät/ veneiden kiinnitysrenkaat	Uusin aika	5<	K
8 Hiidenkallio	29	Työ- ja valmistuspaikat/kolmiomittaustornit	Uusin aika	2	K
9 Hiientie	31	Kivirakenteet/rakennusten perustukset	Uusi/uusin aika	1	K/m
10 Järvelä 2	33	Kivirakenteet/kiviaita	Uusi aika	1	K
11 Järvelänjärvi koillinen	34	Kivirakenteet/peltoaita	Uusi/uusin aika	1	K
12 Kumpula	36	Kivirakenteet/peltoaita	Uusi/uusin aika	1	K
13 Mutala 2	38	Maarakenteet/kellarit	Uusi/uusin aika	1	K/m
14 Piehginginjoen jokisuu	39	Kulkuväylät/ veneiden kiinnitysrenkaat	Uusin aika	2	K
15 Pohjanmaan rantatie	41	Kulkuväylät/tien linjaus	Uusi aika	1	K

Taulukko. Status: *U* uusi muinaisjäännöskohde/löytöpaikka, *MJ* tunnettu muinaisjäännöskohde, *K* kulttuuriperintökohde, *m* muu inventointihavainto.



8. Kohdetiedot

Muinaisjäännökset

1. Järvelä 3

Rekisteritiedot		Paikkatiedot	
Mj-rekisteri		TM35-lehtijako	R4132R
Laji	Muinaisjäännös	Vanha yleislehtijako	244104
Tyyppi	Työ- ja valmistuspaikat	Koordinaatit ETRS-TM35FIN	I 376339 P 7169215
Tyyppin tarkenne	tervahaudat	N2000	n. 12,5
Lukumäärä	1		
Ajoitus yleinen	Uusi aika	Koordinaattiselite	gps-mittaus
Ajoitustarkenne		Etäisyystieto	Raahen kirkosta n. 7,8 km etelälounaaseen
Inventointilöydöt			
Aiemmat tutkimukset		Inventointimenetelmät	pintahavainnointi
Aiemmat löydöt			

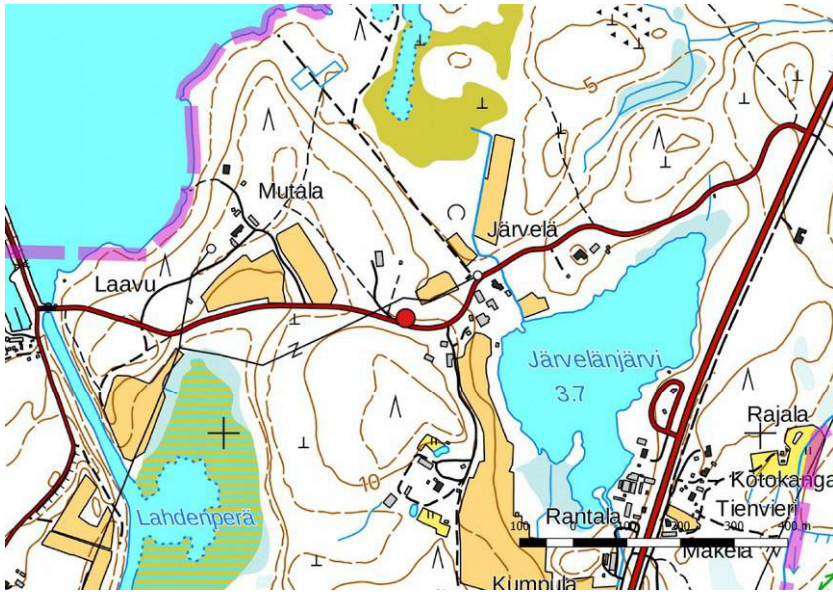
Maastotiedot: Järvelänjärven länsipuolella Mutalantien varrella, heti tien pohjoispuolella.

Kuvaus: Noin 6,5 halkaisijaltaan oleva tervahauta, ränni pohjoiseen. Päällä kasvaa joitakin vanhoja puita, pintakasvillisuus on rehevää, mm. saniaista. Vieressä on paikan tervanvalmistukseen liittyviä kuoppia.

Ehdotus suojavyöhykkeeksi: sm-merkintä.



Tervahauta pohjoiseen.



Järvelä.

Kulttuuriperintökohteet

2. Hurnasti

Rekisteritiedot		Paikkatiedot	
Mj-rekisteri		TM35-lehtijako	R4131R
Laji	kulttuuriperintökohte	Vanha yleislehtijako	243206
Tyyppi	Kylänpaikat	Koordinaatit ETRS-TM35FIN	I 373556 P 7157656 Kujala I 373561 P 7157525 Niemelä
Tyypin tarkenne	Kantatalot	N2000	n. 5
Lukumäärä	1		
Ajoitus yleinen	Uusi aika	Koordinaattiselite	Kujalan vanha päärakennus
Ajoitustarkenne		Etäisyystieto	Raahen kirkosta n. 19,6 km lounaaseen
Inventointilöydöt			
Aiemmat tutkimukset		Inventointimenetelmät	katselmus
Aiemmat löydöt			

Maastotiedot: Raahen ja Pyhäjoen rajasta n. 350-450 m pohjoiseen Hurnasperällä valtatie 8 varrella.

Kuvaus: Hurnasti on ollut Hurnasperän kantatila. Tilalla on ollut Kujalan talo eli nykyinen Erkkilä ja Ollila eli nykyinen Niemelä. Siitä ei ole varmaa lähdetietoa, kumpi taloista olisi ollut ensin. Vanhin Ollila on sijainnut perimätiedon mukaan heti nykyisen Niemelän talon eteläpuolella, paikalla oli talo vielä 1950-luvulla (tiedot [REDACTED] Ks. myös Inkeri Sivonen, Rantatien varrelta Perämeren rannalta, s. 82-86).

Hurnasti merkittiin maakirjaan 1750 (Raahen tienoon historia 2, s. 59). 1760-luvulla laaditulle isojakokartalle on merkitty talo Erkkilän tilalle. Nykyisin paikalla on peltojen ympäröimä tiiviisti rakennettu pihapiiri, vanha päärakennus sijaitsee tontin itäreunalla. Talon itäpuolella kulkee Pohjanmaan rantatienlinjaus pyörätien koh-



dalla. Vuoden 1858 uudistettuun isojaon karttaan on merkitty kaksi Hurnastin taloa, jotka voidaan paikantaa Kujalan ja Niemelän tiloille.

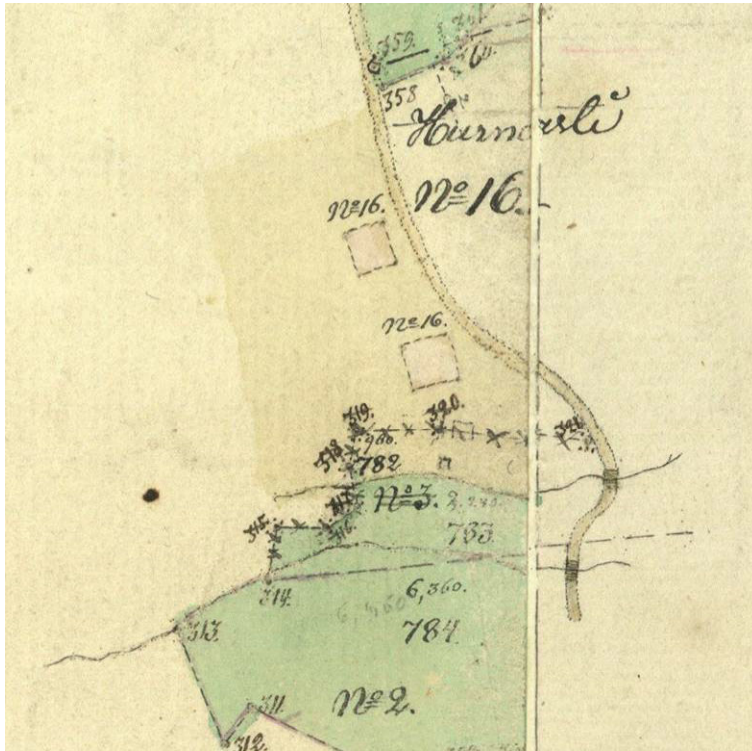
Ehdotus suojavyöhykkeeksi: s-merkintä.



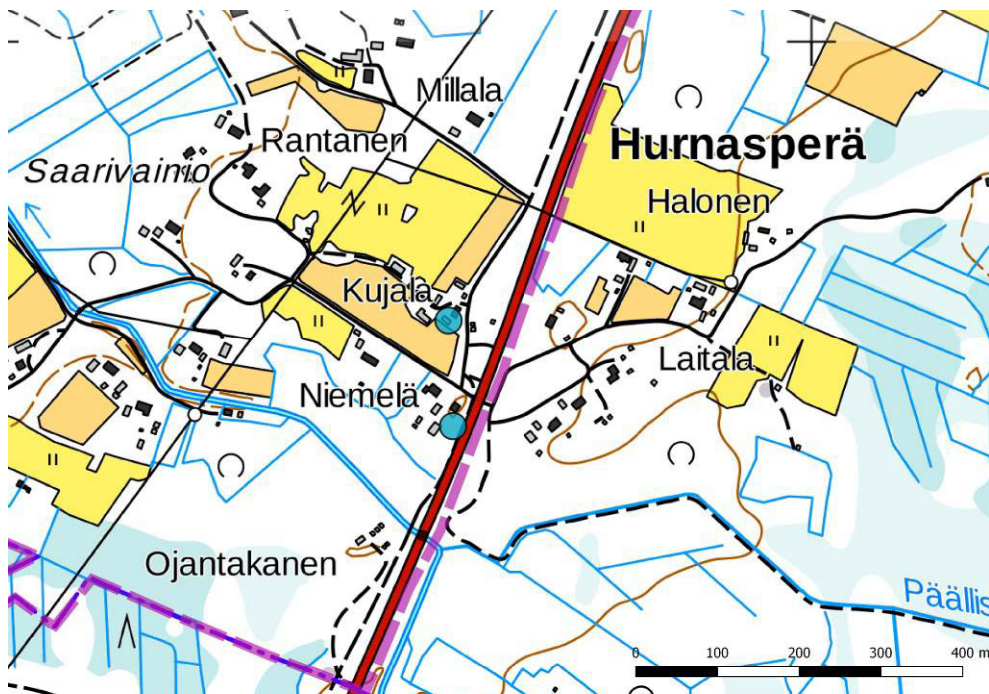
Isonjaon kartalle merkitty Hurnastin kantatalon paikka pyörätiestä vasemmalla. Pyörätien kohdalla kulkee Pohjanmaan rantatien linjaus. Kuva pohjoiseen.



Hurnasti 1760-luvun isojakokartalla. Kartta: Kansallisarkisto, F10a:31/14 Piehinki; N:o 1-26, ägokarta med protokoll och delningsinstrument över åker och äng, isonjaon kartta sekä selitys pelloista ja niityistä,
<https://astia.narc.fi/astiaUi/digiview.php?imageId=50196949&aytun=3139723.KA&j=14>



Ote vuoden 1858 uudistetusta isonjaon kartasta, johon on merkitty Kujala ja Ollila. Kartta, Maanmittausarkisto, Jyväskylä.



Hurnastin Niemelän ja Kujalan sijainti.



3. Järvelä

Rekisteritiedot		Paikkatiedot	
Mj-rekisteri		TM35-lehtijako	R4132R
Laji	kulttuuriperintökohde	Vanha yleislehtijako	244107
Tyyppi	Kylänpaikat	Koordinaatit ETRS-TM35FIN	376511 P 7169276
Tyypin tarkenne	Kantatalot	N2000	n. 5
Lukumäärä	1		
Ajoitus yleinen	Uusi aika	Koordinaattiselite	Nykyinen päärakennus
Ajoitustarkenne		Etäisyystieto	Raahen kirkosta n. 7,65 km etelälounaaseen
Inventointilöydöt			
Aiemmat tutkimukset		Inventointimenetelmät	katselmus
Aiemmat löydöt			

Maastotiedot: Järvelänjärven luoteisrannalla Mutalantien varrella.

Kuvaus: Järvelä on Salon vanhimpia taloja. Se on perustettu 1500-luvun lopulla, mutta lähdemainintoja siitä on vasta 1600-luvulta. Talo on merkitty vuoden 1653 maakirjakartalle. Järvelä on toiminut myös Järvelän upseerin puustellina. Kantatalon paikalla sijaitsee päärakennus ja useita eri ajoilta peräisin olevia talousrakennuksia. Pohjoispuolella kulkee Pohjanmaan rantatien linjaus. Mutalantien varrella n. 120 m Järvelän talosta lounaaseen sijaitsee holvikellari, joka Mikko Kettukankaan mukaan voi olla 1600-1700-luvun alusta. Kellaria käytetään perunakellarina. Lisätietoa kellarista antoi Tuomo Honka. Lisäksi oli toinen Järvelä-niminen talo, joka sijaitsi lähellä uudistilaa (Raahen tienoon historia 2, s. 60). Isojakokartalle n. 500 m luoteeseen on merkitty talo nykyisen Mutalan kohdalle, tätä taloa ei ole nimetty isonjaon selityksessä.

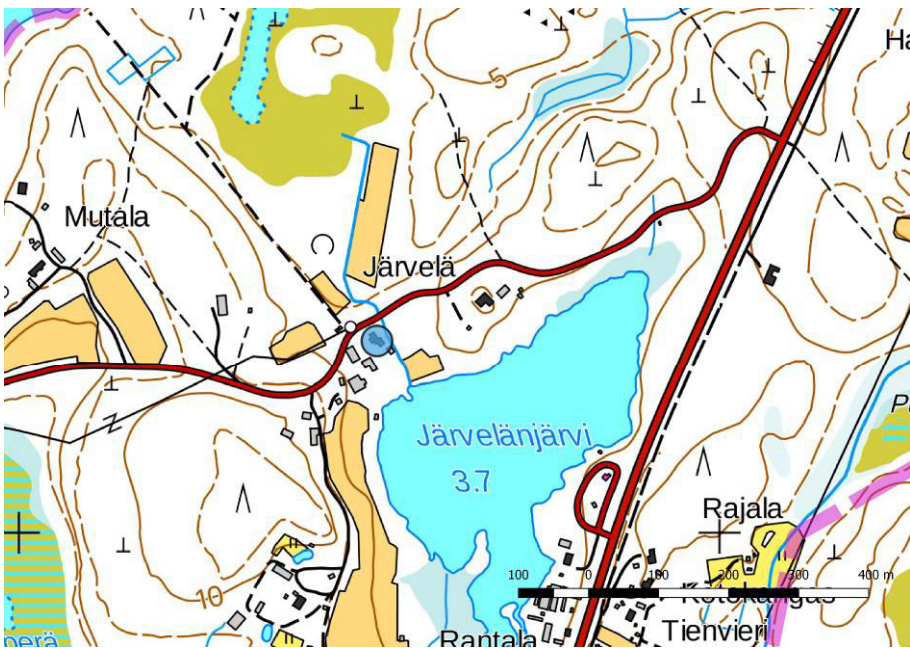
Ehdotus suojavyöhykkeeksi: s-merkintä.



Järvelän pihapiiriä ja ympäristöä Mutalantien varrella kuvattuna kaakkoon.



Vuonna 1760-1761 valmistunut isojakokartta Siniluodon ja Järvelänjärven ympäristöstä.
<https://astia.narc.fi/astiaUi/digiview.php?imagelid=50196957&aytun=3139773.KA&j=2>



Järvelä.



4. Kultala

Rekisteritiedot		Paikkatiedot	
Mj-rekisteri		TM35-lehtijako	R4132R
Laji	kulttuuriperintökohde	Vanha yleislehtijako	244104
Tyyppi	Kylänpaikat	Koordinaatit ETRS-TM35FIN	I 374267 P 7159983
Tyyppin tarkenne	yksinäistalot	N2000	n. 2,5
Lukumäärä	1		
Ajoitus yleinen	Uusi aika	Koordinaattiselite	läntisempi asuinrakennus
Ajoitustarkenne		Etäisyystieto	Raahen kirkosta n. 17,1 km etelälounaaseen
Inventointilöydöt			
Aiemmat tutkimukset		Inventointimenetelmät	katselmus
Aiemmat löydöt			

Maastotiedot: Piehingin Kultalanperällä kyläraitin varrella tasaisten peltoalueiden keskellä.

Kuvaus: Paikalle on merkitty talotontti peltoineen 1760-luvun isojakokartalle. Alueella on nykyisin tiiviisti rakennettu tilakeskus useine talous- ja ulkorakennuksineen. Isonjaon selityksessä mainitaan Jokelan talon yhteydessä "Kuldala", taloluetteloon Kultalaa ei ole merkitty, ks. Kansallisarkiston digitaaliarkisto <https://astia.narc.fi/astiaUi/digiview.php?imageId=50196988&aytun=3139723.KA&j=21.> antamien tietojen mukaan Kultala on perustettu 1600-1700-luvulla ja lohkottu Jokelan kantatilasta, joka sijaitsee Piehingin Ylipäässä.

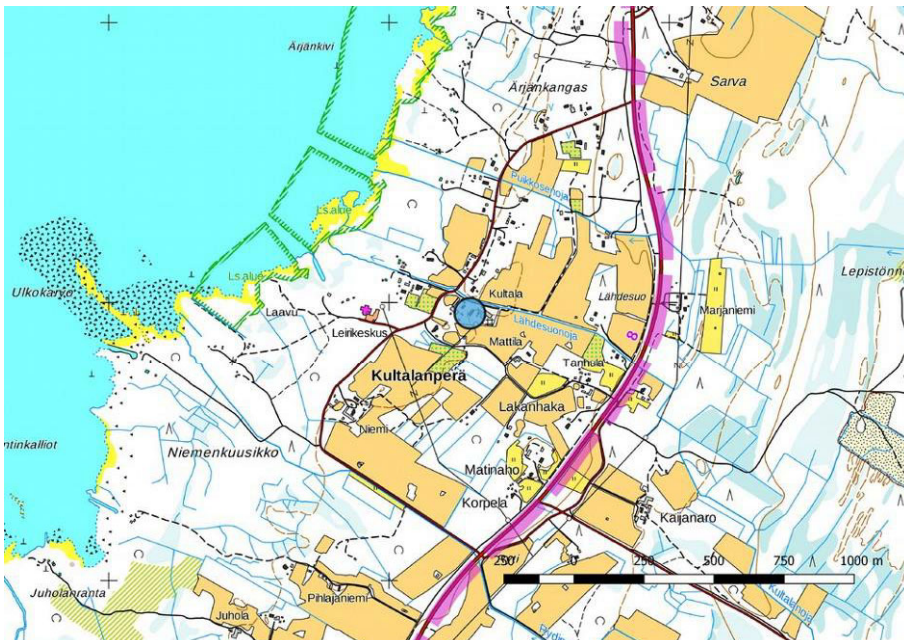
Ehdotus suojavyöhykkeeksi: s-merkintä.



Kultalan tilakeskus ortoilmakuvassa, kohdekoordinaatit punaisena ympyränä.



Kultala 1760-luvun isojakokartalla, kartta Kansallisarkisto, F10a:31/14 Piehinki; N:o 1-26, ägokarta med protokoll och delningsinstrument över åker och äng, isonjaon kartta sekä selitys pelloista ja niityistä, <https://astia.narc.fi/astiaUi/digiview.php?imageld=50196949&aytun=3139723.KA&j=14>



Kultala.



5. Mutala

Rekisteritiedot		Paikkatiedot	
Mj-rekisteri		TM35-lehtijako	R4132R
Laji	kulttuuriperintökohde	Vanha yleislehtijako	244104
Tyyppi	kylänpaikat	Koordinaatit ETRS-TM35FIN	I 376033 P 7169390
Tyypin tarkenne	yksinäistalot	N2000	7,5
Lukumäärä	1		
Ajoitus yleinen	Uusi aika	Koordinaattiselite	Nykyinen päärakennus
Ajoitustarkenne		Etäisyystieto	Raahen kirkosta n. 7,75 km lounaaseen
Inventointilöydöt			
Aiemmat tutkimukset		Inventointimenetelmät	katselmus
Aiemmat löydöt			

Maastotiedot: Järvelänjärvestä 500 m luoteeseen matalahkon moreenimäen päällä. Ympärillä on metsää, jossa oli vasta tehty harvennusta.

Kuvaus: ”Entinen tilakeskus, jossa on Rautaruukin edustustiloiksi kunnostettu päärakennus vuodelta 1873 ja siihen on liitetty pirtti 1900-luvun alkupuolella. Pihapiirissä on myös vanha puoji ja kellari. Pihapiirin uudisrakennuksia ovat varasto, tallirakennus ja pieni piharakennus. Pihapiiristä siirrettiin 1968 Saloisten kotiseutumuseoon vuodelta 1815 periytyvä ns. Mutalan pikkupuoli.” (Pohjois-Pohjanmaan rakennettu kulttuuriympäristö. Pohjois-Pohjanmaan liitto 2015).

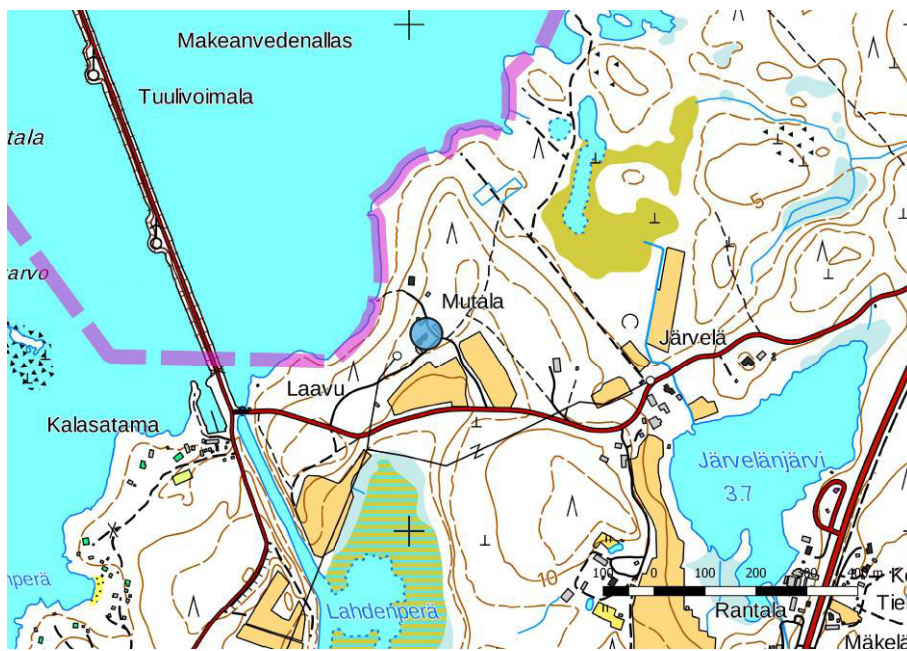
Paikalle on merkitty vuosina 1760-61 valmistuneelle isojakokartalle talontontti peltoineen. 1600-luvulla perustetun Järvelän lisäksi oli toinen Järvelä, joka sijaitsi lähellä uudistilaa (Raahen tienoon historia 2, s. 60). Isonjaon kartalla ainoa muu talomerkintä Järvelän lähellä on Mutalan kohdalla.

███ mukaan Mutala eli entinen Lahdenperä on lohkottu Korpelan kantatilan rantamaista 1780- tai 1790-luvulla.

Ehdotus suojavyöhykkeeksi: s-merkintä.



Mutalan nykyistä uudistettua rakennuskantaa luoteeseen.



Mutala.

Ks. isojakokartta sivulla 20.



6. Pihlajaniemi

Rekisteritiedot		Paikkatiedot	
Mj-rekisteri		TM35-lehtijako	R4132R
Laji	Kulttuuriperintökohde	Vanha yleislehtijako	243206
Tyyppi	kylänpaikat	Koordinaatit ETRS-TM35FIN	I 373824 P 7158974
Tyypin tarkenne	kantatalot	N2000	n. 5
Lukumäärä	1		
Ajoitus yleinen	Uusi aika	Koordinaattiselite	Vanha päärakennus
Ajoitustarkenne		Etäisyystieto	Raahen kirkosta n. 18,2 km etelälounaaseen
Inventointilöydöt			
Aiemmat tutkimukset		Inventointimenetelmät	katselmus
Aiemmat löydöt			

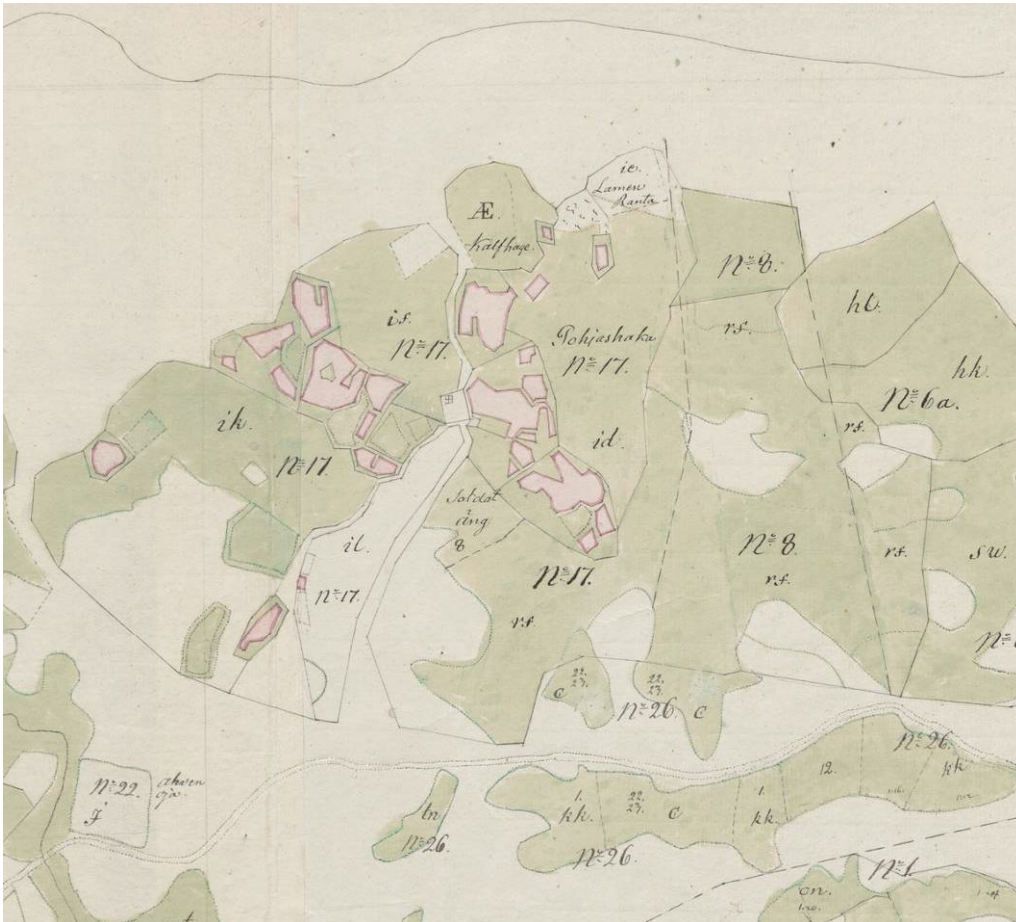
Maastotiedot: Hurnasperällä valtatie 8 varrella tasaisten peltoalueiden keskellä.

Kuvaus: Pihlajaniemi perustettiin 1740-luvulla (Raahen tienoon historia 2, s. 59). Paikalla on yhä pystyssä oleva hirsirunkoinen päärakennus. Lisäksi pihapiirissä ja talosta pohjoiseen on talousrakennuksia.

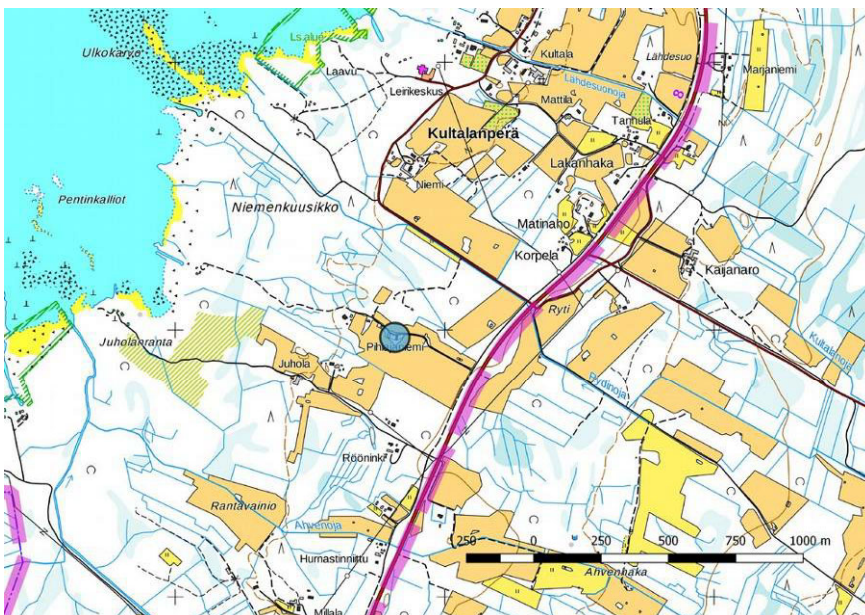
Ehdotus suojavyöhykkeeksi: s-merkintä.



Pihlajaniemi peltojen päässä, kuva länteen.



Pihlajaniemi 1760-luvun isojakokartalla, kartta Kansallisarkisto, F10a:31/14 Piehinki; N:o 1-26, ägokarta med protokoll och delningsinstrument över åker och äng, isonjaon kartta sekä selitys pelloista ja niityistä, <https://astia.narc.fi/astiaUi/digiview.php?imageld=50196949&aytun=3139723.KA&j=14>



Pihlajaniemi.



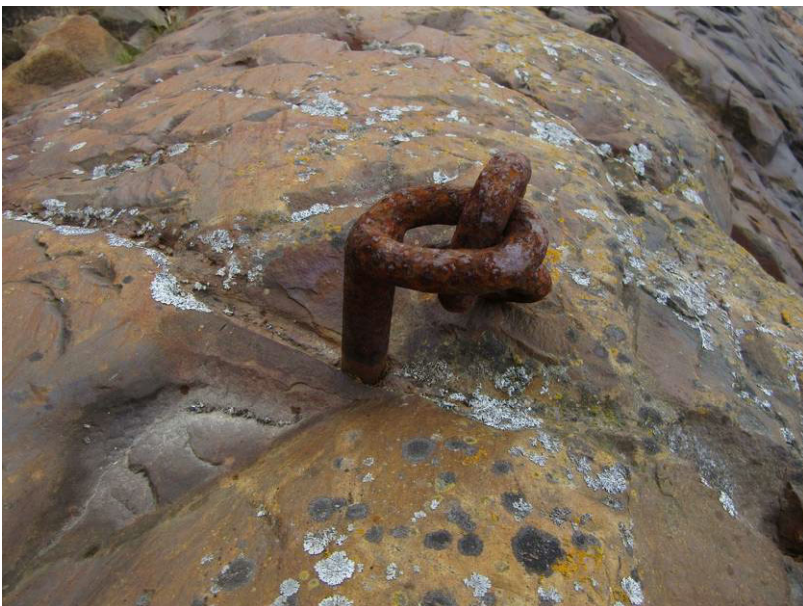
7. Halkokari

Rekisteritiedot		Paikkatiedot	
Mj-rekisteri		TM35-lehtijako	R4132R
Laji	kulttuuriperintökohde	Vanha yleislehtijako	243206
Tyyppi	Kulkuväylät	Koordinaatit ETRS-TM35FIN	I 371383 P 7158800 I 371382 P 7158804 I 371375 P 7158781 I 371379 P 7158772
Tyyppin tarkenne	Veneiden kiinnitysrenkaat	N2000	n.1,5-2
Lukumäärä	5<		
Ajoitus yleinen	Uusin aika	Koordinaattiselite	Gps-mittaus, korkeimmalla sijaitseva kiinnitysrengas
Ajoitustarkenne		Etäisyystieto	Raahen kirkosta n. 19,3 km lounaaseen
Inventointilöydöt			
Aiemmat tutkimukset		Inventointimenetelmät	pintahavainnointi
Aiemmat löydöt			

Maastotiedot: Hurnasperällä Raahen ja Pyhäjoen rajan tuntumassa mökkialueella rantakallioilla.

Kuvaus: Vedestä suhteellisen jyrkästi nousevissa kalliossa on useissa kohdissa pois käytöstä jääneitä veneen kiinnitysrenkaita ja rautatappeja. Kiinnitysrenkaat ovat läpimitaltaan enimmillään n. 10 cm. Heti länsipuolella kallioiden suojaamassa poukamassa on nykyinen veneiden ankkuroitumispaikka. Eteläpuolella on tiheästi mökkejä. Halkokarintien länsipuolella olevia kallioita ei inventoitu, koska paikalla oli kesäloman viettäjiä.

Ehdotus suojavyöhykkeeksi: -.



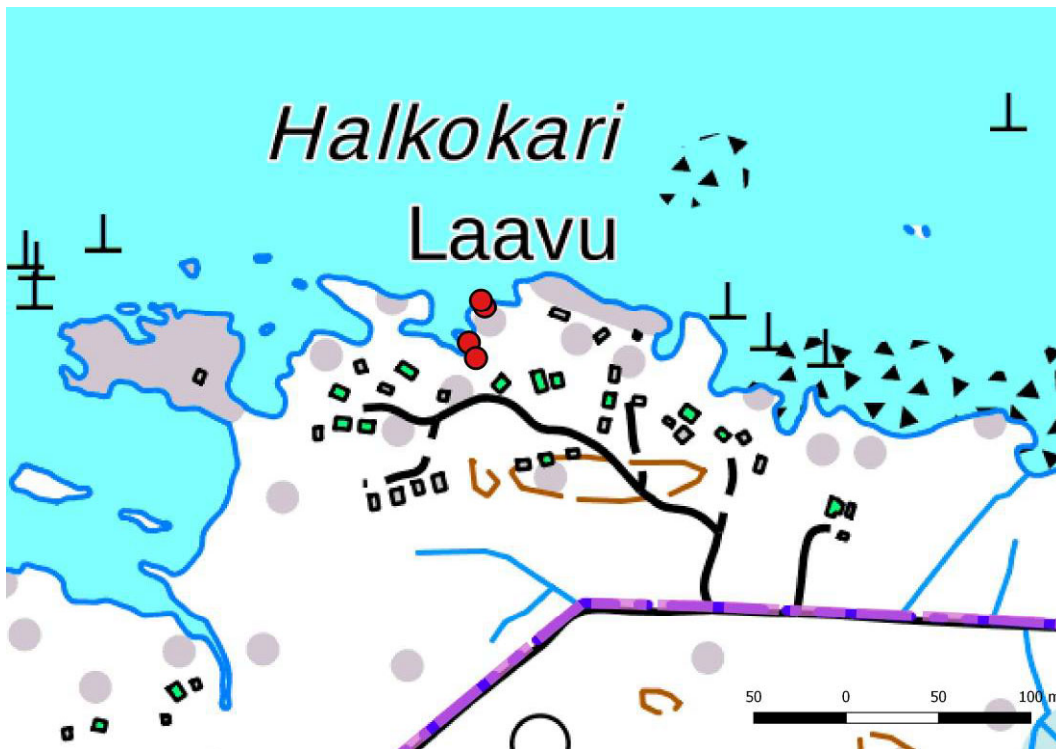
Veneen kiinnitysrengas rantakalliossa.



Veneen kiinnitysrengas rantakalliossa.



Halkokarin kallioista ja kivistä rantaa koilliseen.



Halkokari, veneen kiinnitysrenkaiden sijainti punaisena ympyränä.

8. Hiidenkallio

Rekisteritiedot		Paikkatiedot	
Mj-rekisteri		TM35-lehtijako	R4141R
Laji	kulttuuriperintökohde	Vanha yleislehtijako	244108
Tyyppi	Työ- ja valmistuspaikat	Koordinaatit ETRS-TM35FIN	I 377262 P 7170520
Tyyppin tarkenne	kolmiomittaustornit	N2000	17,5
Lukumäärä	2		
Ajoitus yleinen	Uusin aika	Koordinaattiselite	Kolmiomittaustornin tukiröykkiö
Ajoitustarkenne		Etäisyystieto	Raahen kirkosta n. 6,2 km lounaaseen
Inventointilöydöt			
Aiemmat tutkimukset		Inventointimenetelmät	pintahavainnointi
Aiemmat löydöt			

Maastotiedot: Aunolanperällä kivikkoisella mäellä, jonka korkein kohta on suurelta osin tuhoutunut eri aikoina tapahtuneen kivi-ainesten oton seurauksena. Alueella on runsaasti soranotossa syntyneitä kivikasoja ja kuoppia.



Kuvaus: Lahonneen kolmiomittaustornin jäännös ja n. 2 m halkaisijaltaan oleva tukiröykkiö, muut tukiröykkiöt ovat hävinneet soranotossa.

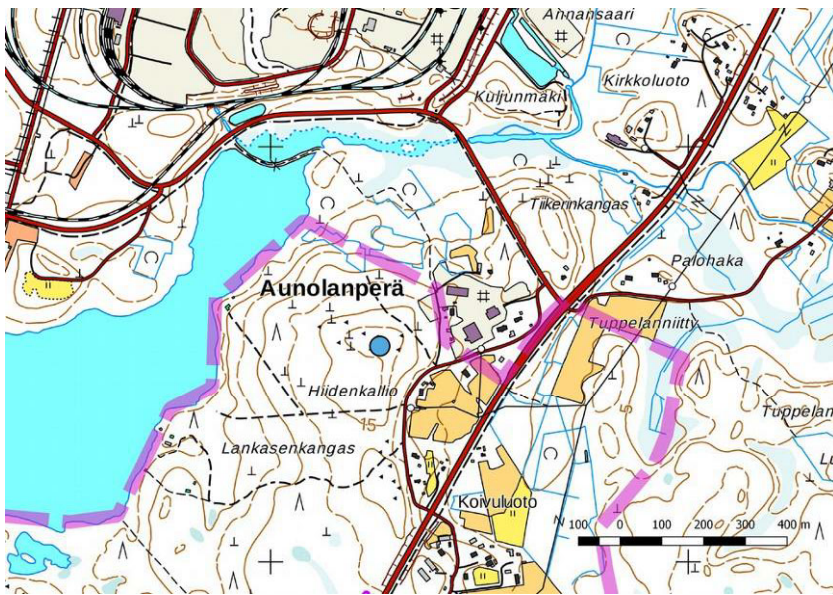
Ehdotus suojavyöhykkeeksi: -.



Kolmiomittaustornin jäännös luoteeseen.



Pintakasvillisuuden peittämä kolmiomittaustornin tukiröykkiö ei erottunut kovin hyvin maastossa.

*Hiidenkallio.*

9. Hiientie

Rekisteritiedot		Paikkatiedot	
Mj-rekisteri		TM35-lehtijako	R4141R
Laji	kulttuuriperintökohde	Vanha yleislehtijako	244108
Tyyppi	kivirakenteet	Koordinaatit ETRS-TM35FIN	I 377324 P 7170178
Tyyppin tarkenne	Rakennusten perustukset	N2000	n. 12,5
Lukumäärä	1		
Ajoitus yleinen	Uusi/uusin aika	Koordinaattiselite	Aidan keskikohta
Ajoitustarkenne		Etäisyystieto	Raahen kirkosta n. 6,5 km lounaaseen
Inventointilöydöt			
Aiemmat tutkimukset		Inventointimenetelmät	pintahavainnointi
Aiemmat löydöt			

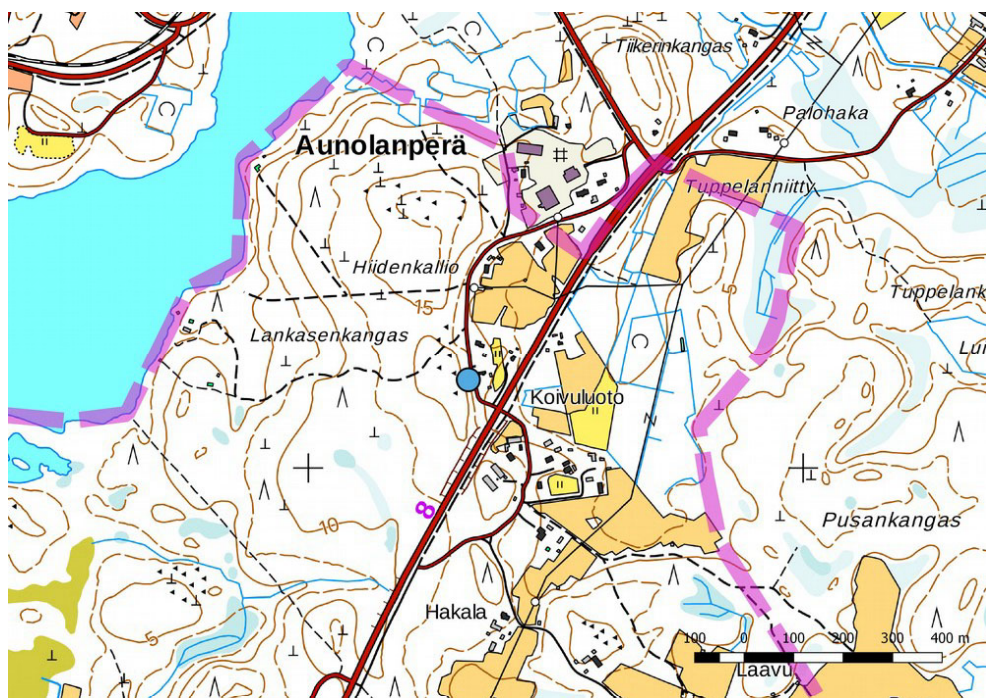
Maastotiedot: Aunolanperällä Hiientien varrella, tien länsipuolella.

Kuvaus: Rakennuksen perustus matalan mäen päällä, paikalle on mahdollisesti ollut myös ajoramppi. Kysymyksessä on navetan perustus. Se on kuulunut vastapäätä tien toisella puolella sijainneeseen taloon. Talo on nyt autiona. Tietoja kohteesta antoi talon omistaja [REDACTED] Hiientiellä kulkee Pohjanmaan rantatien linjaus.

Ehdotus suojavyöhykkeeksi: -.



Kohde länteen.



Hiientie.



10. Järvelä 2

Rekisteritiedot		Paikkatiedot	
Mj-rekisteri		TM35-lehtijako	R4132R
Laji	kulttuuriperintökohde	Vanha yleislehtijako	244107
Tyyppi	Kivirakenteet	Koordinaatit ETRS-TM35FIN	I 376593 P 7169285
Tyypin tarkenne	Kiviaita	N2000	n. 5
Lukumäärä	1		
Ajoitus yleinen	Uusi aika	Koordinaattiselite	aidan keskikohta
Ajoitustarkenne		Etäisyystieto	Raahen kirkosta n. 7,6 km etelälounaaseen
Inventointilöydöt			
Aiemmat tutkimukset		Inventointimenetelmät	pintahavainnointi
Aiemmat löydöt			

Maastotiedot: Järvelänjärven pohjoisrannalla Järvelän tilan itäpuolella vanhassa kuusikossa.

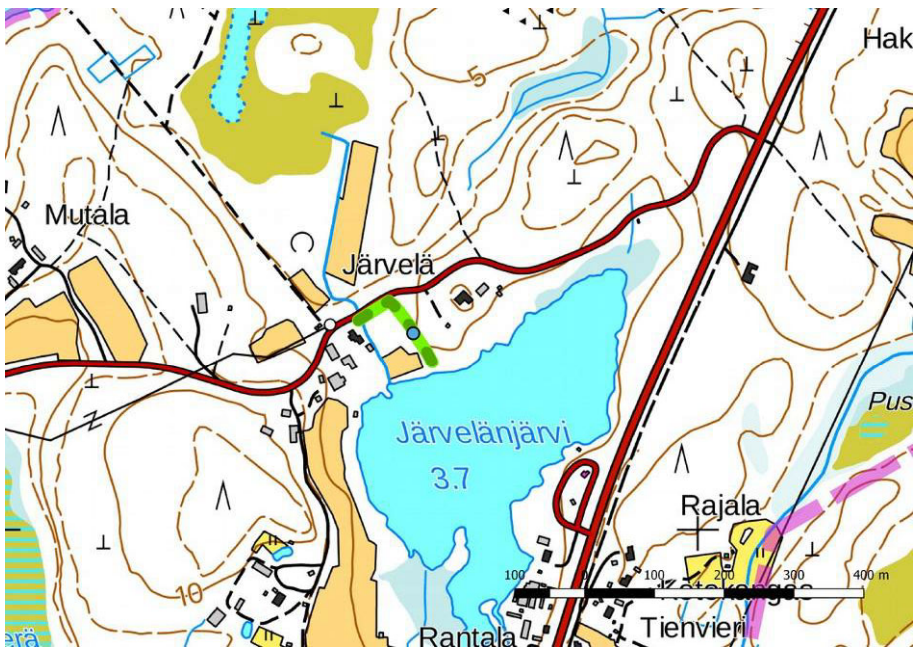
Kuvaus: Nykyiselle kartalle merkityn pellon itä- ja pohjoispuolella kiviaitaa n. 160 metrin matkalla. Aita on enimmillään n. 2 m leveä ja 70 cm korkea. Itäsvulla on joitakin metrejä leveä aukko kohta, tien vierellä länsipää on vaurioitunut. Vuoden 1954 peruskartalle on merkitty pelto samalle kohdalla kuin nykyinen pelto. Aitaa on ladottu käsin, ja vanhimmat osat siitä voivat olla yli 100 vuotta vanhoja.

Kohde sijaitsee Järvelän kantatilan itäpuolella. Tilalla on sijainnut Järvelän upseerin puustelli. Lisäksi Mutalantien varrella n. 120 m Järvelän talosta lounaaseen on vanha holvikellari. Mikko Kettukankaan mukaan se voi olla 1600-1700-luvun alusta. Kellaria käytetään yhä perunakellarina (tieto kellarin käytöstä [REDACTED]).

Ehdotus suojavaikokkeeksi: -.



Kiviaita sijaitsee järveässä kuusikossa. Kuva aidan itäsvulta luoteeseen.



Järvelä 2.

11. Järvelänjärvi koillinen

Rekisteritiedot		Paikkatiedot	
Mj-rekisteri		TM35-lehtijako	R4132R
Laji	kulttuuriperintökohde	Vanha yleislehtijako	244107, 244108
Tyyppi	Kivirakenteet	Koordinaatit ETRS-TM35FIN	I 376979 P 7169449
Tyyppin tarkenne	peltoaita	N2000	n. 5
Lukumäärä	1		
Ajoitus yleinen	Uusi/uusin aika	Koordinaattiselite	aidan keskikohta
Ajoitustarkenne		Etäisyystieto	Raahen kirkosta n. 7,3 km lounaaseen
Inventointilöydöt			
Aiemmat tutkimukset		Inventointimenetelmät	pintahavainnointi
Aiemmat löydöt			

Maastotiedot: Järvelänjärven koillisrannalla metsäisellä alueella.

Kuvaus: Noin 70 m pitkä, enimmillään n. 1,5 m leveä ja 50 cm korkea peltoaita, keskivaiheilla on aukko. Vuoden 1954 peruskartalle alueelle on merkitty pieni peltotilkku, säilynyt aita yltää sitä laajemmalle alueelle, joten se voi liittyä ainakin osin 1900-luvun puoltaväliä vanhempaan paikan viljelyyn. [REDACTED] antamien tietojen mukaan n. 60 m länteen on sijainnut torppa, joka oli asuintalona vielä 1900-luvulla. Torppa on palanut 2010 jälkeen.

Ehdotus suojavyöhykkeeksi: -.



Kiviaidan keskikohtaa itään.



Järvelänjärvi koillinen.



12. Kumpula

Rekisteritiedot		Paikkatiedot	
Mj-rekisteri		TM35-lehtijako	R4132R
Laji	kulttuuriperintökohde	Vanha yleislehtijako	244107
Tyyppi	kivirakenteet	Koordinaatit ETRS-TM35FIN	I 376434 P 7168671
Tyypin tarkenne	peltoaidat	N2000	7,5-12,5
Lukumäärä	1		
Ajoitus yleinen	Uusi/uusin aika	Koordinaattiselite	aidan eteläpää
Ajoitustarkenne		Etäisyystieto	Raahen kirkosta n. 8,2 km etelälounaaseen
Inventointilöydöt			
Aiemmat tutkimukset		Inventointimenetelmät	pintahavainnointi
Aiemmat löydöt			

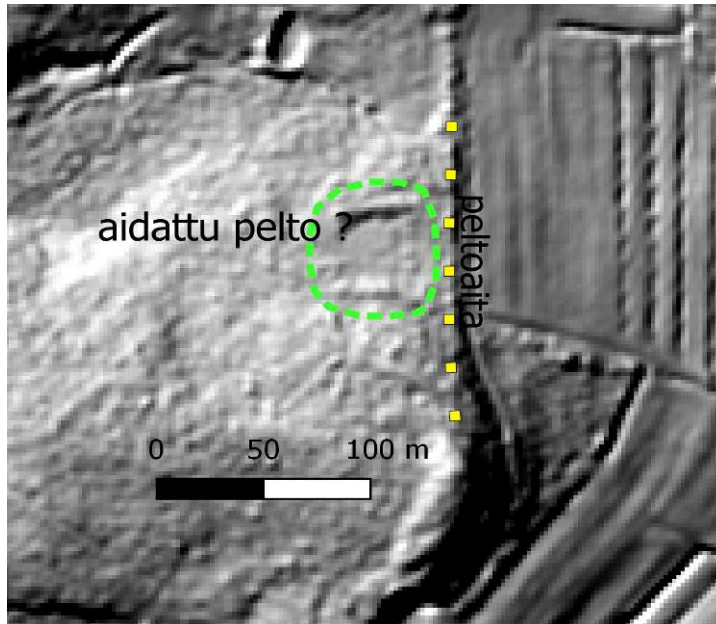
Maastotiedot: Järvelänjärven länsi- ja lounaispuolella laajan viljelyksessä olevan peltoalueen länsipuolella.

Kuvaus: Peltoaita sijaitsee pellon länsipuolella kulkevan ajotien länsipuolella, nykyistä pellon reunaa selvästi ylempänä, eteläpäässä aita kaartuu metsän puolelle. Se on noin 170 m pitkä, enimmillään 2 m leveä ja 70 cm korkea, päältä paikoin tasaiseksi ladottu sekä reunat pystysuorat. Aita jatkuu pohjoiseen omakotitalon pihan reunalla, missä sitä on ladottu viime aikoina myös uudestaan, tätä osaa aidasta ei dokumentoitu. Lidaraineistossa erottuu aidan länsipuolella sen keskivaiheilla mahdollinen entinen pelto ja valleja, kysymys voi tosin olla metsänaurauksessa syntyneistä valleista, asia unohtui varmentaa maastossa.

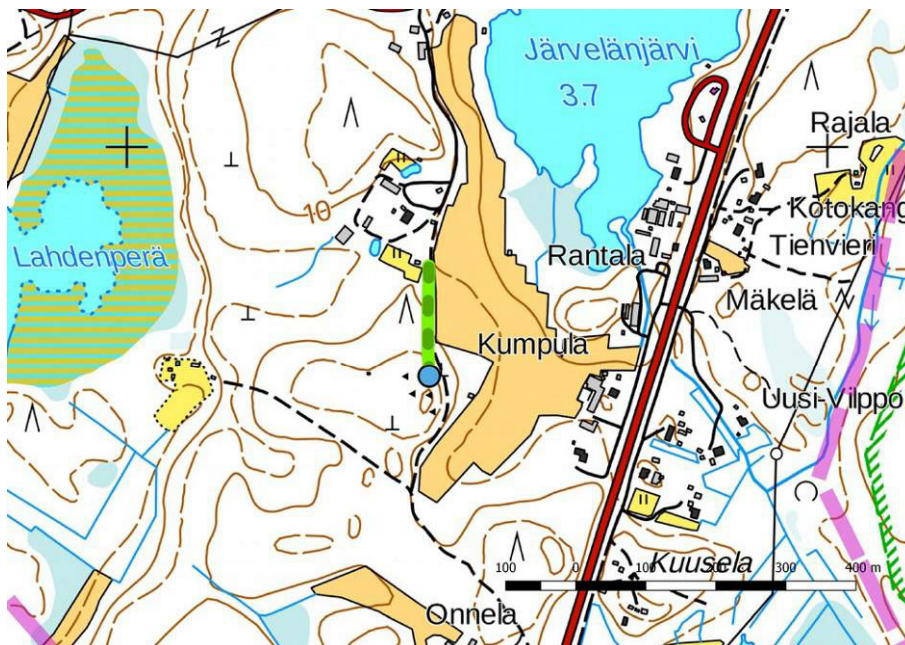
Ehdotus suojavyöhykkeeksi: -.



Säännölliseksi ladottua kiviaidan eteläpäättä pohjoiseen.



Kohde lidar-kuvassa, aita keltaisina neliöinä, mahdollinen entinen pelto sen länsipuolella .



Kumpula.

**13. Mutala 2**

Rekisteritiedot		Paikkatiedot	
Mj-rekisteri		TM35-lehtijako	R4132R
Laji	Kulttuuriperintökohde/muu havainto	Vanha yleislehtijako	244104
Tyyppi	maarakenteet	Koordinaatit ETRS-TM35FIN	I 376097 P 7169414
Tyypin tarkenne	kellarit	N2000	7,5
Lukumäärä	1		
Ajoitus yleinen	Uusi/uusin aika	Koordinaattiselite	gps-mittaus
Ajoitustarkenne		Etäisyystieto	Raahen kirkosta n. 7,7 km lounaaseen
Inventointilöydöt			
Aiemmat tutkimukset		Inventointimenetelmät	Pintahavainnointi, kairaus
Aiemmat löydöt			

Maastotiedot: Mutalan koillispuolella metsässä

Kuvaus: Noin 2,5 m halkaisijaltaan oleva kellarin pohja, reunoilla valli, päällä on mahdollisesti ollut puinen kate. Pinta on vankan kasvillisuuskerroksen peitossa. Kohde ajoittunee lähihistoriaan. Etelämpänä nykyisen pellon reunassa on uudempi maakellari.

Ehdotus suojavyöhykkeeksi: -.



Kellarikuoppa pohjoiseen.



Mutala 2.

14. Piehinginjoen jokisuu

Rekisteritiedot		Paikkatiedot	
Mj-rekisteri		TM35-lehtijako	R4132R
Laji	kulttuuriperintökohde	Vanha yleislehtijako	243206
Tyyppi	Kulkuväylät	Koordinaatit ETRS-TM35FIN	I 374793 P 7164101 I 374744 P 7164115
Tyyppin tarkenne	Veneiden kiinnitysrenkaat	N2000	n. 2
Lukumäärä	2		
Ajoitus yleinen	Uusin aika	Koordinaattiselite	Itäisempi veneen kiinnitysren- gas (kohde nro 1)
Ajoitustarkenne		Etäisyystieto	Raahen kirkosta n. 13 km etelälounaaseen
Inventointilöydöt			
Aiemmat tutkimuk- set		Inventointimenetelmät	Pintahavainnointi, haastattelu
Aiemmat löydöt			

Maastotiedot: Piehinginjoen suulla, joen pohjoisrannalla ja jokisuun padon pohjois- ja luoteispuolella.

Kuvaus: Kesämökin tontin piha-alueen reunalla ja pihaan johtavan ajotien pohjoispuolella kaksi veneen kiinnitysrenkasta. Läntisempi nro 2 on n. 15 cm halkaisijaltaan ja pultattu matalaan maakiveen. Itäisempi nro 1 on halkaisijaltaan n. 20 cm ja pultattu n. 60 cm korkeaan yli metrin halkaisijaltaan olevaan maakiveen. Molempien kivien pinnassa kasvaa eri jäkälälajeja ja sammalta. Itäisemmän kohteen ympärillä oli korkeaa aluskasvillisuutta ja se ei erottunut hyvin ympäristöstään. Oppaana paikalla oli kesämökin omistaja [REDACTED]

[REDACTED] Sijainnin perusteella kohteella voi olla ikää reilusti yli 50 vuotta.

Ehdotus suojavyöhykkeeksi: s-merkintä.



Ylhäällä veneen kiinnitysrenkas nro 2, alhaalla nro 1.



Piehinginjoen jokisuu.

15. Pohjanmaan rantatie

Rekisteritiedot		Paikkatiedot	
Mj-rekisteri		TM35-lehtijako	R4132R
Laji	Kulttuuriperintökohte	Vanha yleislehtijako	243206
Tyyppi	kulkuväylät	Koordinaatit ETRS-TM35FIN	I 373417 P 7157220
Tyypin tarkenne	Tien linjaus		
Lukumäärä	1		
Ajoitus yleinen	Uusi aika	Koordinaattiselite	Tielinjaus Raahen ja Pyhäjoen rajan tuntumassa
Ajoitustarkenne		Etäisyystieto	Raahen kirkosta n. 20 km etelälounaaseen
Inventointilöydöt			
Aiemmat tutkimukset		Inventointimenetelmät	Pintahavainnointi, kairaus
Aiemmat löydöt			

Maastotiedot: Valtatien 8 kohdalla, kyläteillä, entisillä tilus- ja metsäteillä, osin pyöräteillä sekä metsässä.

Kuvaus: Kulttuuriympäristön palveluikkunassa Pohjanmaan rantatie on luokiteltu valtakunnallisesti merkittäväksi rakennetuksi kulttuuriympäristökohteeksi: ”Pohjanmaan rantatie on yksi Suomen tärkeistä historiallisista tielinjoista. Ratsupolusta 1600-luvulla kehittynyt maantie on kulkenut Turusta Tukholmaan Pohjanlahden ympäri. Rantatie on ollut Pohjanmaan tärkein tie ja Lapin läänin alueella pitkään ainoa maantie”. 1660-lukuun mennessä tie oli rakennettu Ouluun asti. Linjaus Pohjois-Pohjanmaalla on selvitetty vuonna 2000 (ks. tar-



kempaa tieto tien linjauksesta kohdealueella: Aimo Kehusmaa, Pohjanmaan rantatie Pohjois-Pohjanmaalla. 2000. S. 33-34 ja liitekartat nro:t 11-12).

2017: Linjausta tarkastettiin lähinnä yleispiirteisesti, metsäalueilla tarkemmin. Isojakokartalle on merkitty silta Hurnasiin, mutta tämä kohta on jäänyt 8 tien alle. Muita entisten isompien siltien paikkoja ei kaava-alueella sijaitse ja linjaus kulkee nykyteiden ulkopuolella hiekkakankailla ja muokatuilla alueilla. Kaava-alueella linjauksesta ei ehkä ole säilynyt kiinteitä rakenteita.

Ehdotus suojavyöhykkeeksi: -

Ks. sijainti kartalla sivulla 13.

9. Aineistoluettelo

Digitaalinen aineisto:

Arkistolaitoksen digitaaliarkisto:

Pitäjänskartat, Raahen, Arkistolaitoksen digitaaliarkisto, <http://digi.narc.fi/digi/search.ka>
Isojakokartat, F10a:31/1-31 Piehinki, <https://astia.narc.fi/astiaUi/unitinfo.php?unitId=3139723.KA&base=digi>
Arkistoyksikkö: F10a:30/1-20 Saloinen, <https://astia.narc.fi/astiaUi/unitinfo.php?unitId=3139773.KA&base=digi>
Maanmittauslaitoksen uudistushakemisto, Raahen, http://digi.narc.fi/digi/hak_view.ka?hakid=1778

Geologian tutkimuskeskus,
<http://gtkdata.gtk.fi/Maankamara/index.html>

Maanmittauslaitos, avoimien aineistojen tiedostopalvelu,
<https://tiedostopalvelu.maanmittauslaitos.fi/tp/kartta>
<http://vanhatpainetutkartat.maanmittauslaitos.fi/>

Museovirasto: Kulttuuriympäristön rekisteriportaali, muinaisjäännösrekisteri ja kulttuuriympäristön tutkimusraportit arkeologia, Raahen:
<http://kulttuuriymparisto.nba.fi/netsovellus/rekisteriportaali/portti/default.aspx>

Kirjallisuus:

Kehusmaa Aimo, Pohjanmaan rantatie Pohjois-Pohjanmaalla. Pohjois-Pohjanmaan liitto. Oulun tiepiiri. 2000.

Mälkki Pentti, The eustatic rise in ocean levels. Geological Survey of Finland, Special Paper 2. Geologian tutkimuskeskus. 1987.

Onkka Felix (Onni Norio), Tarinoita Raahesta ja lähiympäristöstä. 1983.

Pohjois-Pohjanmaan ja Lapin historia 2. 1954.

Pohjois-Pohjanmaan rakennettu kulttuuriympäristö. Pohjois-Pohjanmaan liitto 2015.

Raahen tienoon historia 1. 1990.

Raahen tienoon historia 2. 1995.

Raahen tienoon historia 3. 1991.

Sivonen Inkeri, Rantatien varrelta Perämeren rannalta: Saloisten Piehingin Erkkilät. 2011.

Söderhjelm Alma, Raahen kaupunki 1649-1899. 1911.

Julkaisematon aineisto:

Schulz Hans-Peter, Rannansiirtymistaulukko.